



Stundenerfassung

Version 1.8

Anleitung

Installation und Deinstallation

Dieses Programm ist urheberrechtlich geschützt.
Eine Weitergabe des Freischaltcodes ist verboten!
Eine kostenlose Demo-Version zur Weitergabe erhalten Sie unter www.netcadservice.de

Programmiert von

netCADservice GmbH
Augustinerstraße 3
83395 Freilassing

Tel. +49 / 8654 / 8940
Fax +49 / 8642 / 8941
EMail support@netcadservice.de
www.netcadservice.de

Die netCADservice GmbH haftet nicht für Schäden, die durch diese Software aufgrund von eventuell fehlerhaft erstellten Stundenabrechnungen entstehen!

Inhalt

1. Installation	4
1.1. Systemanforderungen	4
1.1.1. Hardware	4
1.1.2. Software	4
1.2. Installieren der Stundenerfassung	4
1.3. Update einer Vorgängerversion	5
1.3.1. Einzelplatzinstallation	5
1.3.2. Netzwerkinstallation	5
1.3.3. Replikate	5
1.4. Installationsassistent	7
1.4.1. Neuinstallation	7
1.4.2. Update	8
1.5. Registrierung	9
1.6. Freischalten	10
1.7. Falsche Pfadangaben	10
2. ini.-Files	10
3. Deinstallation	11
4. Support	11
4.1. Homepage	11
4.2. Handbuch	11
4.3. Telefon und Email	11

1. Installation

1.1. Systemanforderungen

Damit Sie die Stundenerfassung V1.8 ausführen können, müssen die folgenden Systemanforderungen gegeben sein.

1.1.1. Hardware

- Intel Prozessor mit min. 600MHz, oder kompatibler Prozessor
- VGA-Bildschirm (Auflösung 800 x 600 oder höher)
- CD/DVD-Laufwerk für die Installation

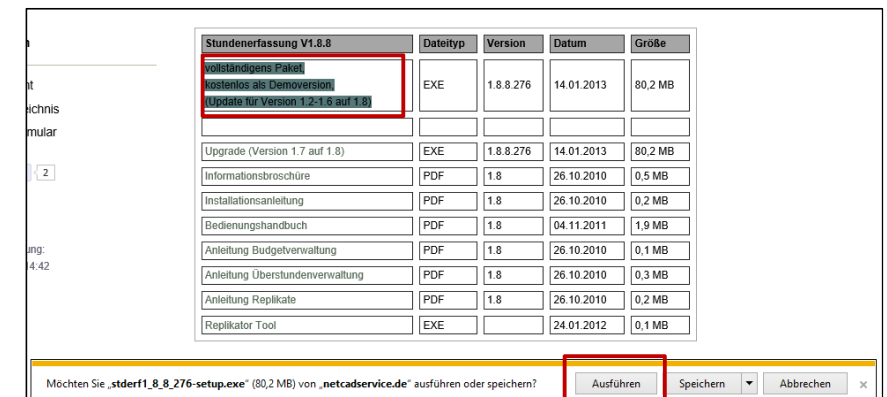
1.1.2. Software

- Windows Vista, Windows 7, Windows 8
- Excel 2003/2007/2010 (für Datenexport)
- Alternativ: beliebiges Tabellenkalkulationsprogramm (für Datenexport mit CSV-Dateien)
- Internet Explorer/ Firefox für Download der Setupdatei

1.2. Installieren der Stundenerfassung

Zum Installieren der Stundenerfassung V1.8 benötigen Sie Administratorrechte. Sie können sich die aktuelle Version der Stundenerfassung aus dem Internet herunterladen unter www.netcadservice.de. Gehen Sie dazu auf den Menüpunkt Downloads und wählen Sie die entsprechende Datei aus.

Sie bekommen eine Meldung, ob Sie die Datei ausführen oder speichern möchten. Gehen Sie hier auf *Ausführen*.



Die Datei wird heruntergeladen, dies kann je nach Internetverbindung eine Weile dauern.

Alternativ können Sie auch kostenlos eine CD anfordern. Die Installation startet selbsttätig nach Einlegen der CD oder kann über die Datei *stderf18-setup.exe* von der CD gestartet werden.

1.3. Update einer Vorgängerversion

Wenn Sie ein Update durchführen möchten, können Sie dieses ebenfalls von unserer Website unter Downloads herunterladen. Bevor Sie das Update durchführen, sichern Sie bitte die Datenbank StundenDB18.mdb.

Hinweis: Für das Update auf die Version 1.8.8.000276 ist es notwendig, die alte Stundenerfassung über die Systemsteuerung zu deinstallieren!!

1.3.1. Einzelplatzinstallation

Bitte sichern Sie zuerst die Datenbank, die Sie im Installationsordner der Stundenerfassung finden. Es handelt sich hierbei um folgende Datei: StundenDBXX.mdb. XX steht für die Versionsnummer also z.B. StundenDB17.mdb für die Version 1.8.

Wird die Stundenerfassung deinstalliert, bleibt die Datenbank trotzdem erhalten. Diese liegt weiterhin in dem Ordner, den Sie damals ausgewählt haben. Sollte die Datenbank mit im Installationsordner liegen, bleibt der Ordner C:\Programme\Stundenerfassung 1.8 erhalten. In diesem befindet sich nach der Deinstallation nur noch die Datenbank.

Sie können die Datenbank nun in einen anderen Ordner verschieben. Wir empfehlen hier den Ordner *Dokumente*.

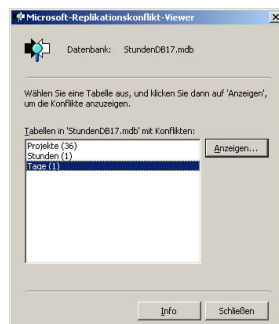
1.3.2. Netzwerkinstallation

Wir empfehlen, zuerst eine Sicherung der Datenbankdatei vorzunehmen. Die Datenbank wird jedoch sowohl bei der De- als auch bei der Neuinstallation nicht beeinflusst. Deinstallieren Sie nun die Stundenerfassung über die Systemsteuerung.

1.3.3. Replikate

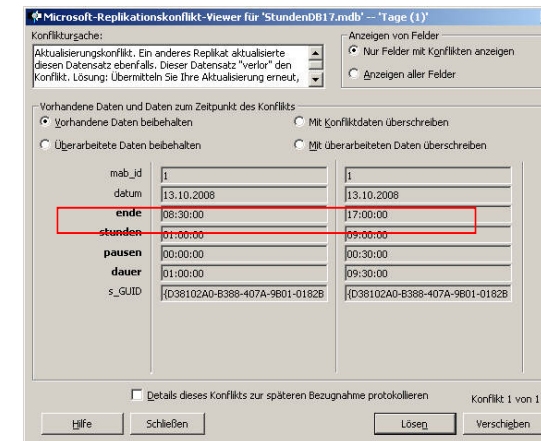
Sollten Sie mit Replikaten arbeiten ist es zusätzlich noch erforderlich, dass Sie folgende Schritte durchführen:

- Replizieren Sie mit allen Arbeitsstationen und sichern Sie danach die Datenbank.
- Prüfen Sie die Datenbank auf Replikationskonflikte und lösen Sie diese:
 - Gehen Sie auf Start -> Programme -> Stundenerfassung V1.8 -> Replikationskonflikte lösen. Es öffnet sich folgendes Fenster:



Hier sehen Sie alle Konflikte und auf was sie sich beziehen. Stunden kann zum Beispiel bedeuten, dass zwei unterschiedliche Begin- oder Endzeiten existieren. Die Anzahl in Klammern zeigt an, wie viele Konflikte in diesem Bereich vorhanden sind.

- Wählen Sie einen Konflikt aus und gehen Sie dann auf „Anzeigen...“.



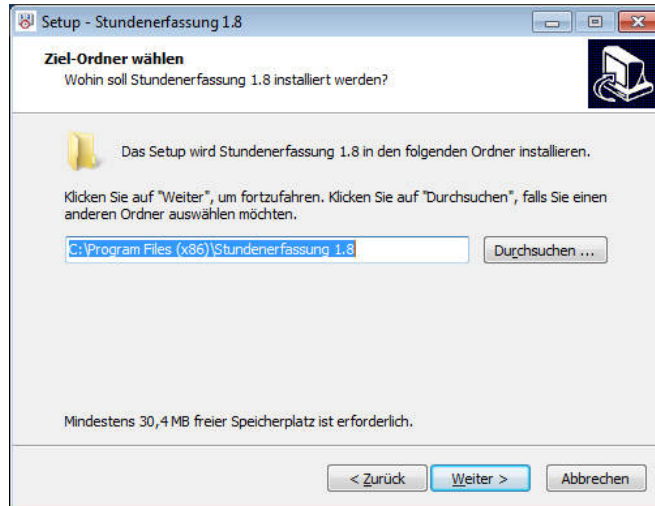
- In diesem Fenster können Sie sehen, wo der Konflikt liegt. In unserem Beispiel handelt es sich um zwei verschiedene Endzeiten. Somit ist auch eine unterschiedliche Stundenanzahl, Dauer und eine Pause vorhanden.
- Wenn Sie sich nicht sicher sind, welchen Datensatz sie behalten möchten, überprüfen Sie die Daten am besten nochmals in der Stundenerfassung. Das Datum, auf den sich der Konflikt bezieht, wird in der zweiten Zeile angezeigt.
- Wenn feststeht, welchen Datensatz Sie behalten möchten, gehen Sie entweder auf „Vorhandene Daten beibehalten“ um die linke Spalte zu behalten oder auf „Überarbeitete Daten beibehalten“ um die Daten, die sich rechts befinden zu behalten.
- Klicken Sie dann auf „Lösen“, damit er Konflikt gelöst wird.
- Wenn Sie auf „Verschieben“ klicken, wird der Konflikt übersprungen und nicht gelöst.

1.4. Installationsassistent

Nachdem die Datei *stderf18-setup.exe* gestartet wurde, öffnet sich der Installationsassistent.

Gehen Sie hier auf *Weiter* und akzeptieren Sie die Lizenzvereinbarung.

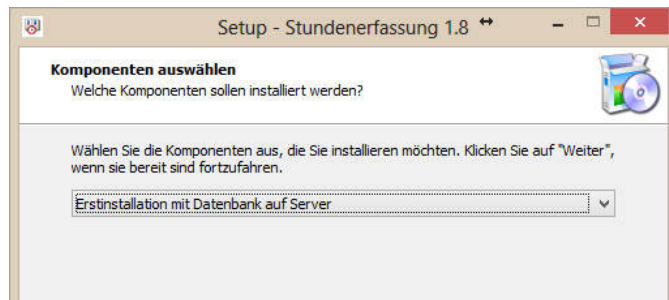
Als nächstes werden Sie aufgefordert, den Zielordner für die Installation zu wählen. Wir empfehlen hier, den vorgegebenen Zielordner zu nehmen. Klicken Sie also auf *Weiter*.



Danach werden Sie gefragt, welche Komponenten Sie installieren möchten.

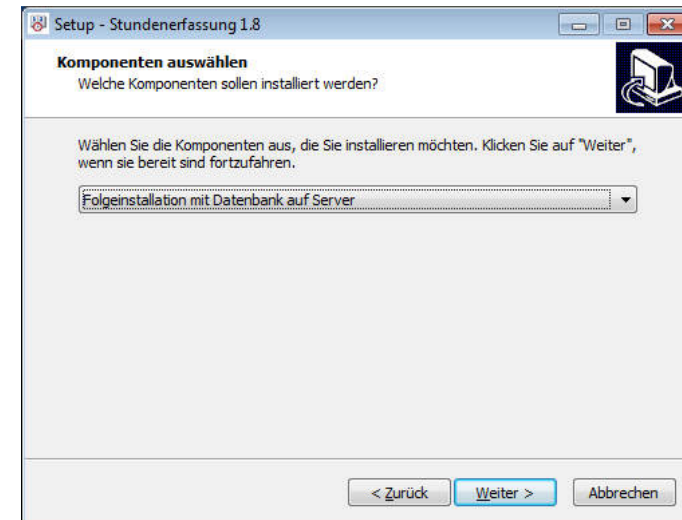
1.4.1. Neuinstallation

Gehen Sie für eine Neuinstallation bitte auf *Erstinstallation mit Datenbank auf Server* und klicken Sie auf *Weiter*.



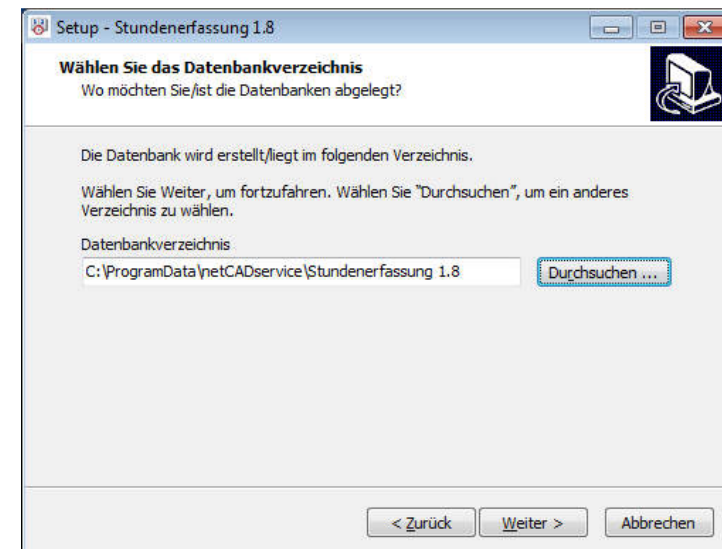
1.4.2. Update

Gehen Sie für ein Update hier bitte auf *Folgeinstallation mit Datenbank auf Server*, unabhängig davon ob Sie eine Einzelplatz- oder Netzwerkinstallation vornehmen möchten.



Gehen Sie dann auf *Weiter*.

Nun werden Sie gefragt, ob es bereits eine Datenbank gibt, auf die Sie zugreifen möchten. Wählen Sie hier bitte den aktuellen Pfad zur Datenbank. Klicken Sie dann auf *Weiter*.



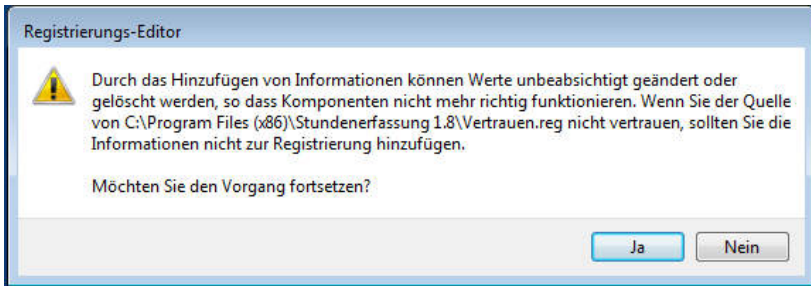
Jetzt werden alle Programmkomponenten und die Access Runtime 2007, sofern noch nicht vorhanden, installiert. Gehen Sie zum Schluss bitte auf Fertigstellen um den Installationsassistenten zu beenden.

1.5. Registrierung

Als nächstes gehen Sie bitte auf *Start -> Alle Programme -> Stundenerfassung 1.8 -> Stundenerfassung vertrauen* um die Stundenerfassung als vertrauenswürdige Quelle festzulegen. Somit wird ein Eintrag in der Registry hinzugefügt. Dies ersetzt die jährliche Neuzertifizierung durch ein Update und ist ein einmaliger Vorgang.



Sie erhalten nun den Hinweis, ob Sie dieser Quelle vertrauen möchten. Klicken Sie hier auf *Ja*.



Danach erhalten Sie die Meldung, dass die Stundenerfassung zu den vertrauenswürdigen Quellen hinzugefügt wurde. Dieser Vorgang muss nun nicht mehr wiederholt werden.



1.6. Freischalten

Zum Freischalten der Stundenerfassung für Ihre Firma klicken Sie auf *Firma freischalten*. Es öffnet sich ein Fenster, in das Sie ihren Freischaltcode eintragen, oder falls Sie noch keinen besitzen, einen per Fax anfordern können.

Für die Plusversion benötigen Sie einen anderen Freischaltcode als für das Grundmodul.

Die Anleitung zur Programmbedienung finden Sie im Startmenü unter Programme/Stundenerfassung oder auf www.netcadservice.de unter Downloads

1.7. Falsche Pfadangaben

Sie können nachträglich die Pfadangaben zur Datenbank ändern.

Gehen Sie in Ihrem Arbeitsplatz in den Ordner der Stundenerfassung (Windows 7 C:\Program Files (x86)\Stundenerfassung 1.8; Windows 8 C:\ProgramData\netCADservice\Stundenerfassung 1.8). Öffnen Sie hier die Datei Stderf18.ini. In dieser Datei können Sie alle Pfadeinstellungen für die Stundenerfassung ändern.

Hinweis: Bitte achten Sie immer darauf, alle wichtigen Daten zu sichern, bevor Sie etwas löschen umbenennen oder verschieben!

2. ini.-Files

StdErf18.ini

[StartConfiguration]	Datenbankordner
DatabaseDir =C:\Program Files\Stundenerfassung 1.8\	Textdateiordner
LanguageDir =C:\Program Files\Stundenerfassung 1.8\	arbeiten mit lokalem Replikat
IsReplicated =No	letzten Benutzer speichern
RememberLogin =Yes	letzte Firma speichern
LastLoginCompany =Test	
LastLoginUser =admin	
[Configuration]	
NewProjectWorkers =all	alle aktiven Mitarbeiter als
	Bearbeiter neuer Projekte
	Steuerung der Verwendung
	des Kalender-Steuerelements
UseCalendarControlTimer =No	

Local.ini

Diese Datei liegt im Programm-Verzeichnis und dient der Speicherung der aktuellen Spaltenbreiten. Diese Datei kann gelöscht werden, um die Einstellungen zurückzusetzen.

Global.ini

Diese Datei liegt im Datenbankordner und dient der Sichtbarkeit der Spalten. Visible bedeutet Spalte wird angezeigt. Hidden bedeutet Spalte wird ausgeblendet.

StdErf18.tcp

Die Datei wird im Textdateiordner gespeichert. In dieser Datei werden die Bezeichnungen für Spalten, Meldungen, Schaltflächen usw. gespeichert. Der Text nach dem =-Zeichen kann entsprechend angepasst werden.

3. Deinstallation

Es kann unter Umständen einmal nötig sein, die gesamte Software zu deinstallieren und das Programm neu zu installieren.

- Deinstallieren Sie die Stundenerfassungssoftware: Gehen sie hierzu im Arbeitsplatz in Ihre Systemsteuerung unter Software. Klicken Sie bei der Stundenerfassung auf „entfernen“.
- Deinstallieren Sie die MS Access 2003 Runtime ebenfalls in der Systemsteuerung.
- Gehen Sie nun in Ihren Arbeitsplatz. Wählen Sie hier den Speicherort Ihrer Datenbank. Im Normalfall C: \ Programme \ Stundenerfassung. Bei einer Netzwerkinstallation wählen Sie den Netzwerkordner aus.
 - Sichern Sie alle Dateien mit dem Namen StundenDBXX.mdb. (z. B. StundenDB17.mdb)
 - Löschen sie dann den Ordner Stundenerfassung.
- Löschen Sie alle Verknüpfungen z. B. auf dem Desktop, Startmenü oder in der Schnellstartleiste.

4. Support

4.1. Homepage

Häufig gestellte Fragen werden auf unserer Homepage www.netcadservice.de unter dem Menüpunkt **Support/ Stundenerfassung** beantwortet.

4.2. Handbuch

Unter Punkt 13. In unserem Handbuch werden häufige Fehler beschrieben und deren Lösung dargestellt.

4.3. Telefon und Email

Für Fragen zur Installation oder zur Anwendung steht Ihnen unser Supportteam unter der Nummer +49 (0)8654 8940 gerne zur Verfügung.